

ASOCIACIÓN DE PERSOAS XORDAS DE FERROLTERRA

MEMORIA 2019

Declarada entidade de Utilidade Pública desde 1974

axferrolterra.org

02/06/2020

**ASOCIACIÓN DE
PERSOAS XORDAS
DE FERROLTERRA**

ÍNDICE

ÍNDICE	1
INFORMACIÓN DA ENTIDADE	3
RAZÓN SOCIAL.....	3
CIF.....	3
REPRESENTANTE LEGAL	3
A NOSA ENTIDADE	3
REXISTROS	3
DATOS DE CONTACTO.....	3
FUNDAMENTOS DO MOVEMENTO ASOCIATIVO	3
MISIÓN	4
VISIÓN	4
FINS	4
ORGANIZACIÓN	5
SERVIZOS E ACTIVIDADES.....	6
SERVIZO DE INTERPRETACIÓN DE LINGUA DE SIGNOS	6
FINALIDADE	6
POBOACIÓN DESTINATARIA	6
DESCRICIÓN	6
RECURSOS HUMANOS	6
RESULTADOS.....	6
ATENCIÓN Á COMUNIDADE XORDA	8
FINALIDADE	8
POBOACIÓN DESTINATARIA	8
DESCRICIÓN	8
RECURSOS HUMANOS	8
RESULTADOS.....	8
LINGUA DE SIGNOS E CULTURA XORDA	10
FINALIDADE	10
POBOACIÓN DESTINATARIA	10
DESCRICIÓN	10

RECURSOS HUMANOS	10
RESULTADOS.....	11
OUTRAS ACTIVIDADES	12
OBXECTIVOS	12
POBOACIÓN DESTINATARIA	12
DESCRICIÓN	12
RECURSOS HUMANOS	12
RESULTADOS.....	12
DEPARTAMENTO DE PROXECTOS	14
DESCRICIÓN E RECURSOS HUMANOS	14
FINANCIAMENTO 2019.....	14
SERVIZOS EN COLABORACIÓN COA FAXPG	15
EMPREGO.....	15
SAPS.....	15
PSICÓLOGA.....	15
ENTIDADES COLABORADORAS	15
CONVENIOS CON EMPRESAS	15
ENTIDADES COLABORADORAS	16
OUTRAS ASOCIACIÓNS	16

INFORMACIÓN DA ENTIDADE

RAZÓN SOCIAL

Asociación de Persoas Xordas de Ferrolterra (AXF)

CIF

G15121676

REPRESENTANTE LEGAL

Teresa Gallo Lastra

A NOSA ENTIDADE

A **Asociación de Persoas Xordas de Ferrolterra** (AXF) nace en 1972 como punto de encontro das persoas xordas da comarca de Ferrolterra. En 1974 é **declarada de Utilidade Pública**, afianzándose como o único recurso específico comarcal para o colectivo, afiliándose posteriormente á Federación de Asociacións de Persoas Xordas de Galicia (FAXPG) e á Confederación Estatal de Persoas Xordas (CNSE). Na actualidade fomenta a igualdade e inclusión social das persoas xordas a través do seu empoderamento persoal, a eliminación de barreiras comunicativas, e todas aquelas accións que procuren o seu pleno desenvolvemento como membros activos/as da sociedade.

REXISTROS

Rexistro Concello de Ferrol: 142

Rexistro Concello de Narón: 91

Rexistro Concello de Fene: N/PARR.42

Rexistro Concello de Neda: 21

Rexistro Provincial de Asociacións: 1973/252-1ª

Rexistro Único de Entidades Prestadoras de Servizos Sociais: E-306

Rexistro de Entidades de Acción Voluntaria: O-181

Censo de Entidades Xuvenís: 15PS0089

Censo de Entidades Culturais: B.03.22/AC.136 libro 2 exp.: 3962

Entidade Declarada de Utilidade Pública: acordo do Consello de Ministros o 18 de xaneiro de 1974

DATOS DE CONTACTO

Enderezo: r/Alcalde Usero s/n, CC Porta Nova, locais 103-105, baixo, CP 15403 Ferrol (A Coruña)

Teléfono: 981 351 156

Correo-e: info@axferrolterra.org

Páxina web: axferrolterra.org

FUNDAMENTOS DO MOVEMENTO ASOCIATIVO

A AXF establece, nos **principios que a inspiran**, o respecto pola pluralidade das súas usuarias/os e a transversalidade das súas actuacións, que teñen en conta a diversidade das Persoas Xordas ás que dirixe as súas accións e as súas necesidades específicas. Por outra parte, o art. 7 dos **estatutos da AXF** recolle que a asociación asume a representatividade e a defensa dos intereses das Persoas Xordas e as familias do seu

ámbito territorial, para o que establece, entre outros, fins tales como fomentar a plena igualdade e participación das Persoas Xordas (7.c), o acceso á educación, á formación e ao emprego (7.e/7.f), o fomento da autonomía e a independencia das Persoas Xordas, a eliminación das barreiras de comunicación (7.g) e a defensa e promoción da Lingua de Signos (7.d). A Asociación de Persoas Xordas de Ferrolterra é o principal recurso de información, formación e comunicación das Persoas Xordas así como o principal instrumento de participación, difusión e sensibilización cara a sociedade en xeral e cara os organismos competentes no seu desenvolvemento persoal e social.

A condición de persoa xorda na actualidade supón unha limitación no desenvolvemento social, laboral e da vida diaria, ademais dunha maior dificultade de integración, debido ás barreiras comunicativas da linguaxe. A Asociación de Persoas Xordas de Ferrolterra (AXF) perfílase como o único recurso comarcal específico para persoas xordas, familias ou entidades que requiran o uso dos servizos da asociación. As persoas xordas utilizan a Lingua de Signos para comunicarse; polo que, ir ao banco, ao servizo de emprego, solicitar un seguro do coche, asistir a unha reunión da escola do teu fillo/a, acudir a unha entrevista de emprego, ao médico, a urxencias... convértense nunha odisea se non dispoñen dun intérprete ou un familiar con coñecemento da LSE. Deste xeito, un dos eixes da entidade debe ser o establecemento de estratexias dirixidas a facilitar o acceso das persoas xordas a todos os servizos da comunidade en igualdade de condicións, isto é, por unha banda, procurar un/unha Intérprete en Lingua de Signos (de aquí en adiante ILSE) que favoreza a comunicación entre persoas xordas e persoas oíntes e, por outra banda, ofrecer un servizo integral de información, orientación e mediación a usuarios/as e familias, así como, a entidades públicas e privadas.

No ano 2007 aprobouse o recoñecemento da oficialidade da Lingua de Signos Española a través da Lei 27/2007, logrando así un dos principais obxectivos do movemento asociativo das Persoas Xordas, e dando comezo unha nova era de cambio, de avance conxunto, no que a Administración Pública facilitaríaa inserción real das Persoas Xordas no mundo educativo, formativo, laboral ou institucional. A día de hoxe continuamos traballando para que todos os puntos contidos na lei se cumpran dun xeito efectivo e real.

MISIÓN

Fomentar a plena igualdade e inclusión social das persoas xordas a través do seu empoderamento persoal, a eliminación de barreiras comunicativas, e todas aquelas accións que procuren o seu pleno desenvolvemento como membros activos/as da sociedade.

VISIÓN

Representar á comunidade xorda, convertendo á AXF nun referente na intervención social, psicolóxica, educativa, laboral, xurídica ou cultural, defensora da Lingua de Signos e da inclusión do colectivo como membros partícipes da sociedade xeral.

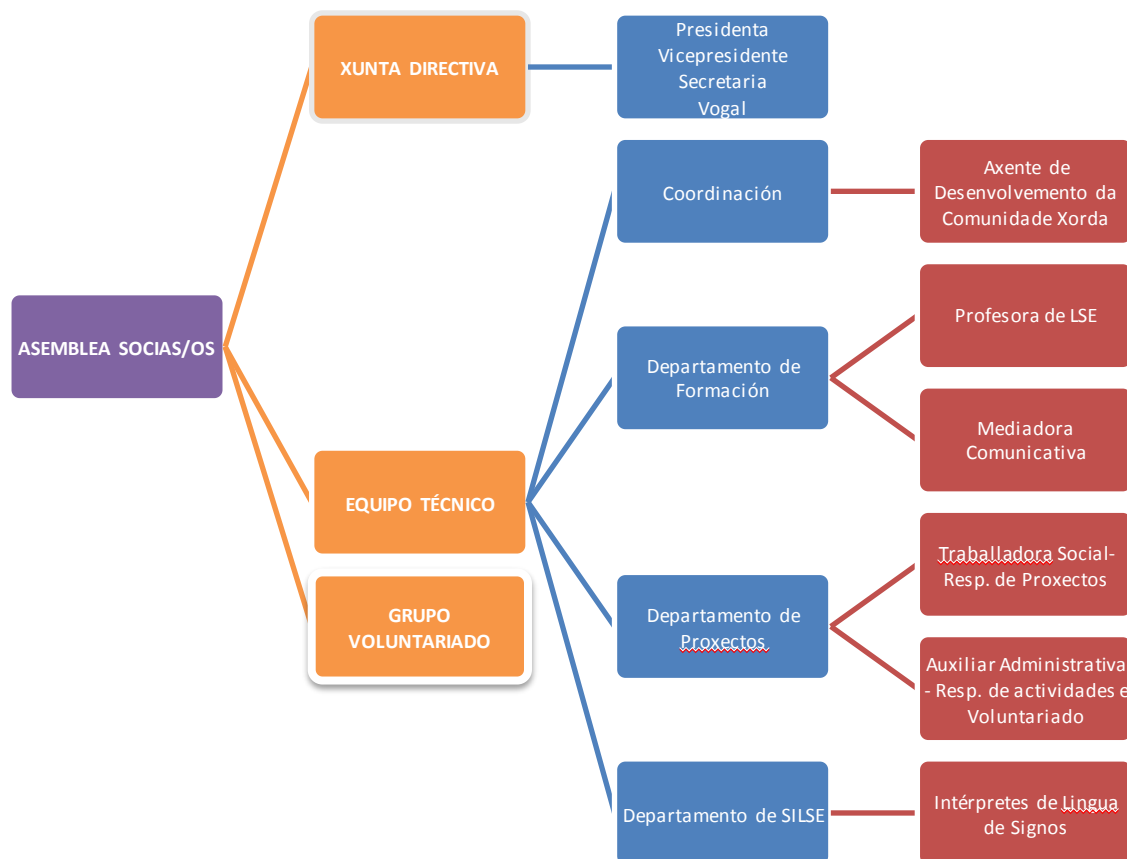
FINS

- ✎ Promover unha política integral de recursos, servizos e programas que dean resposta ás diferentes necesidades das persoas xordas e ás súas familias nas áreas de servizos sociais, cultura, educación, saúde, accesibilidade e eliminación de barreiras de comunicación
- ✎ Dotar de persoal laboral cualificado aos diferentes programas e servizos

- ✎ Frear o proceso de desinformación e marxinación no que se atopa inmerso o Colectivo Xordo, facilitando o acceso á información oral, tanto falada como escrita, a través dunha transmisión signada da mesma
- ✎ Incrementar a autonomía das persoas xordas e traballar pola consecución da igualdade de oportunidades en todos os ámbitos da vida pública e privada

ORGANIZACIÓN

A AXF está composta por órganos de representación unipersoais: presidencia, vicepresidencia e secretaría xeral, e pluripersoais: a Asemblea Xeral e a Xunta Directiva. Estes órganos toman decisións dunha maneira democrática e participativa, mediante a Asemblea, executando as accións decididas a través da Xunta Directiva.



No 2019 producíronse 4 baixas de **socios/as** e 5 altas, de xeito que a 31 de decembro a entidade contaba con 67 socios/as.

Finalmente, cabe sinalar a vital importancia do **Grupo de Voluntariado**, no que anualmente participan persoas xordas e oíntes, e principalmente persoas novas. Este pasado 2019 puidemos contar con 2 novas voluntarias que participaron activamente en SignaVoluntariado e IncluSigna, grazas á colaboración da Dirección Xeral de Xuventude, Participación e Voluntariado.



SERVIZOS E ACTIVIDADES

SERVIZO DE INTERPRETACIÓN DE LINGUA DE SIGNOS

FINALIDADE

Facilitar os medios para a eliminación de barreiras comunicativas entre persoas xordas e persoas oíntes, proporcionando un vehículo de comunicación que favoreza a independencia e calidade de vida da persoa xorda, para tomar as súas propias decisións e, en xeral, manter comunicacións coas persoas oíntes.

POBOACIÓN DESTINATARIA

Persoas Xordas (a franxa de idade que máis utiliza o servizo é a de 36-64 anos), familiares, entidades privadas e Administración Pública.

DESCRICIÓN

Interpretación de Lingua de Signos, proporcionando un vehículo de comunicación entre persoas xordas e oíntes, e viceversa; e Guía-Interpretación de Persoas Xordocegas. O servizo é gratuíto, salvo actividades formativas, eventos e xuntanzas da Comunidade de Veciños. Deste xeito, pode accederse de 2 formas:

- . *Acceso ao servizo modalidade A:* o potencial usuario/a presencialmente, a través do correo electrónico, solicitude na web ou da mensaxe de móbil, comunícase co departamento de SILSE para requirir o servizo con antelación ou se é necesario sen cita por unha urxencia. As/os intérpretes do servizo tamén levan a cabo a interpretación entre os membros da entidade, nas reunións da Xunta directiva con organismos públicos, privados, etc.

- . *Acceso ao servizo modalidade B:* desde as entidades públicas e privadas pode solicitarse tamén o servizo para o que, neste caso, se tarifican os prezos en función do número de horas e do desprazamento.

A **Deputación da Coruña** financia gran parte do Servizo de Interpretación, cuxa colaboración permite á AXF traballar o ámbito comarcal. Así mesmo, grazas á aportación do **Concello de Ferrol** podemos cubrir o mantemento da entidade e cumprimentar o resto de gastos do Servizo de Interpretación. Finalmente o **Concello de Narón** cofinancia tamén este servizo para os usuarios/as de Narón.

RECURSOS HUMANOS

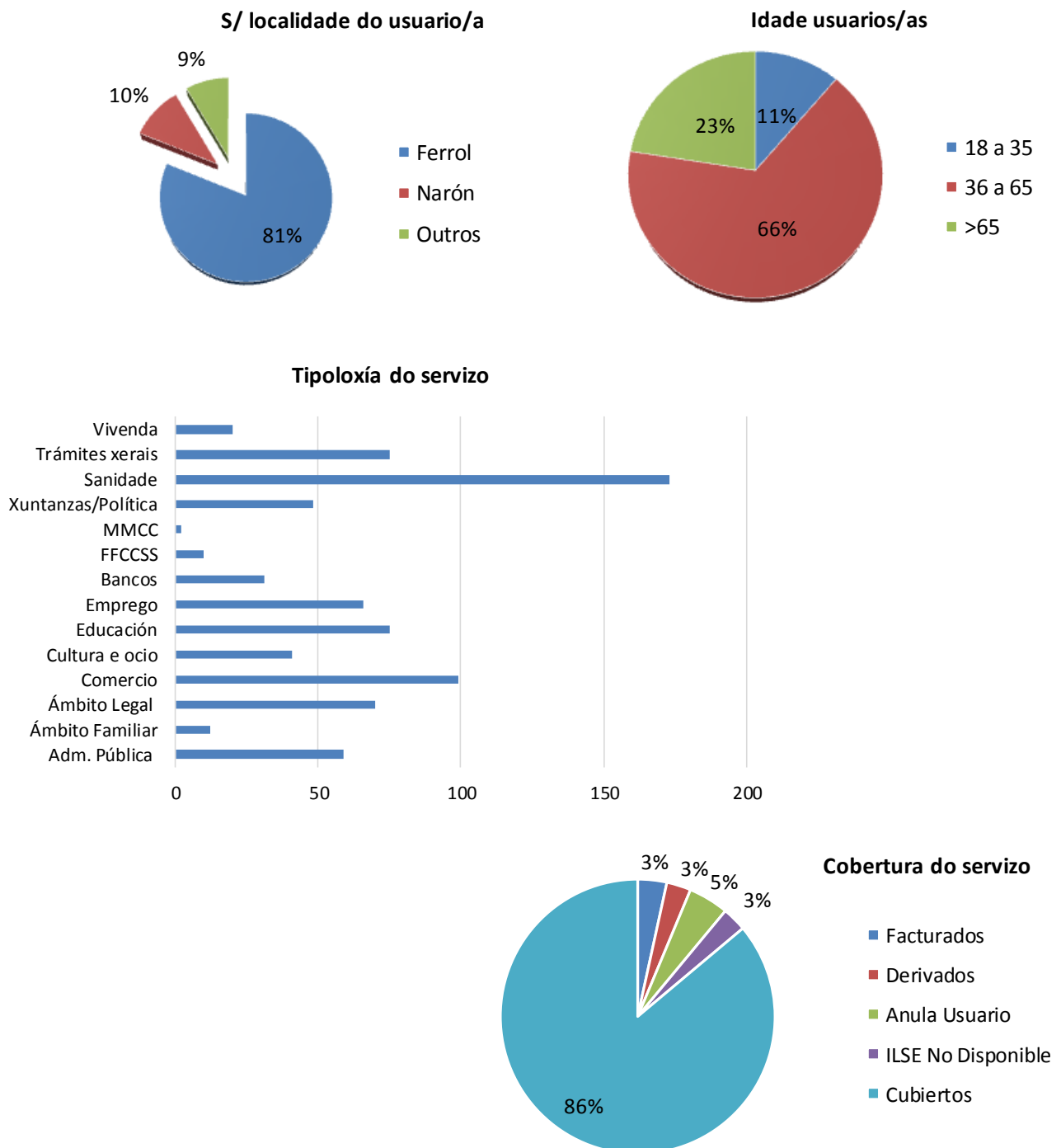
As profesionais encargadas do servizo e do departamento de Interpretación son as Intérpretes de Lingua de Signos (ILSE), cuxo labor vehicular favorece a independencia e calidade de vida da Persoa Xorda, para tomar as súas propias decisións e, en xeral, manter comunicacións coas persoas oíntes.

RESULTADOS

O Servizo de Interpretación de Lingua de Signos levou a cabo **781 servizos en 2019, atendendo a 89 persoas usuarias**. Os Concellos con maior concentración de usuarios/as son, nesta orde, Ferrol, Narón, Fene, Valdoviño, Cedeira, Neda e San Sadurniño; aínda que tamén se realizaron servizos na Coruña, Santiago de Compostela ou Madrid, debido a diferentes eventos, asembleas ou actividades da entidade. Doutra banda, a Ferrol achégase o maior número de usuarios/as do resto de localidades da comarca,

principalmente debido ao uso do Complexo Hospitalario Universitario de Ferrol, o Servizo Público de Emprego Comarcal, á Comisaría da Policía Nacional ou ao Edificio Administrativo da Xunta de Galicia.

Por outra parte, un **72% dos servizos solicitarónos mulleres**, mentres que un 28%, foron homes. Así mesmo, realizáronse un 42% dos servizos a solicitude de entidades públicas e privadas, mentres que un **54% se solicitaron por particulares**. Cabe sinalar que **o acceso ao servizo é nun 90% por iniciativa propia**; mentres que **a atención é nun 71% presencial** e nun 29% servizos telefónicos.



ATENCIÓN Á COMUNIDADE XORDA

FINALIDADE

Promover a autonomía da persoa xorda, tratando o impacto que as barreiras comunicativas provocan na súa vida diaria e na súa relación coa comunidade oínte, previndo a exclusión e o illamento social.

POBOACIÓN DESTINATARIA

- ✎ Persoas Xordas (a franxa de idade que máis utiliza o servizo é a de 36-64 anos), familiares, entidades privadas e Administración Pública.
- ✎ Persoas maiores xordas

DESCRICIÓN

O descoñecemento da Cultura Xorda e os prexuízos, xeran ideas estereotipadas acerca da comunidade xorda, supoñen o establecemento dunha educación oralista que, con frecuencia, impide o desenvolvemento intelectual, lingüístico e cognitivo pleno da persoa xorda. Todo iso implica maiores dificultades para o colectivo no acceso a estudos medios ou superiores, ao mercado laboral, ou para o uso de servizos públicos ou privados. Deste xeito, é fundamental o apoio e orientación familiar, xerando pautas sas de relación, proporcionándolles as ferramentas necesarias para un mellor desenvolvemento intrafamiliar.

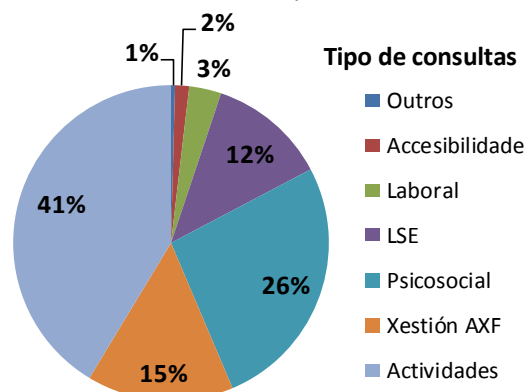
RECURSOS HUMANOS

- ✎ Axente de Desenvolvemento da Comunidade Xorda (ADECOSOR)
- ✎ Mediadora social e comunicativa de persoas xordas ou xordocegas ou con dificultades de comunicación, linguaxe e fala (Mediadora Comunicativa). Comeza a súa andadura coa nosa entidade en decembro de 2019 para desenvolver o Servizo de Intervención Socioeducativa.
- ✎ Intérprete de Lingua de Signos (ILSE). Incorpórase unha segunda Intérprete á AXF en decembro de 2019 para desenvolver o Servizo de Intervención Socioeducativa do Programa de Cooperación.
- ✎ Auxiliar Administrativa, Responsábel de actividades e Voluntariado

RESULTADOS

- ✎ **SERVIZO DE INFORMACIÓN:** información para os/os novos/as usuarios da entidade, en accesibilidade, Lingua de Signos ou Cultura Xorda, así como, atención psicosocial. No 2019 atendéronse a **142 usuarios/as e 486 consultas**.

Está dirixido principalmente a persoas xordas e familias, e un 73% delas utilizan o servizo de forma presencial. Atopamos unha ampla porcentaxe de usuarios/as na franxa de idade comprendida entre os 36 e 64 anos (un 82%), mentres que as diferenzas entre o número de mulleres e homes son pouco representativas, 53% e 47%, respectivamente.



- 👉 **SERVIZO DE INTERVENCIÓN SOCIOEDUCATIVA:** asesoramento e atención a persoas xordas e familias, orientación educativa na infancia, elaboración e posta en marcha de programas de comunicación para persoas xordas, a elaboración de materias educativos, formación e mediación comunicativa, Programas de Voluntariado.

Por unha banda, neste 2019 desenvolvéronse **accións educativas de promoción da interxeracionalidade** grazas á participación de persoas xordas maiores de 45 anos, familiares, estudantes da Universidade da Coruña de Deseño Industrial e voluntarias menores de 30 anos, que desenvolveron e participaron en obradoiros de uso de novas tecnoloxías e protección do medio natural, fomentando a inclusión social, evitando o illamento e o sentimento de soidade das persoas maiores xordas. Cun **promedio de 20 participantes por actividade**, nas que o 60% eran persoas xordas, podemos sinalar algunhas delas:



Doutra banda, desenvolveuse **formación en violencia de xénero e promoción da igualdade** coa finalidade de fomentar a sensibilización das nosas usuarias e usuarios, e tamén nas traballadoras e voluntarias, nas medidas establecidas no Pacto de Estado en materia de violencia de xénero, principalmente dirixidas a xente nova:

- 👍 Medida 34: formación sobre o uso axeitado e crítico de internet e das novas tecnoloxías, especialmente na protección da privacidade e sobre os cibercrimes (stalking, sexting, grooming...): "Ciberacoso como forma de exercer a violencia de xénero"
- 👍 Medida 56: atender as necesidades informativas da mocidade para frear as condutas machistas que desembocan en malos tratos: "Información ás mozas e mozos para frear conductas machistas que rematen en malos tratos"

Así mesmo, grazas á colaboración doutras entidades sociais (neste caso ASCM Ferrol-Narón) recibimos formación en igualdade a través da xornada “Infinitamente muller”.

Finalmente, contamos cun **Servizo de Interpretación de Lingua de Signos en Violencia de Xénero**, apoiado pola Dirección Xeral de Xuventude, Participación e Voluntariado da Consellería de Política Social da Xunta de Galicia. Co obxectivo de procurar a plena accesibilidade das mulleres xordas aos servizos específicos para o tratamento da violencia de xénero e aos servizos de emerxencia (medidas ligadas ao eixe 3.7 do Pacto de Estado), procurando a maior protección e mellor calidade do servizo posíbel, o noso Servizo de Interpretación conta cunha Intérprete con formación complementaria en violencia de xénero e en servizos de emerxencia, con 20 anos de experiencia en interpretación, destinada ao Servizo Específico de Interpretación de Lingua de Signos en casos de Violencia de Xénero. Este ano cubríronse 2 servizos de emerxencia en caso de violencia de xénero; as 2 usuarias, mulleres xordas, dos grupos de idade de 19 a 35 e de 36 a 64, solicitaron por iniciativa propia a atención.

Estas actividades están cofinanciadas pola **Consellería de Economía, Emprego e Industria, e pola Consellería de Política Social**.

- ✎ **ASESORÍA XURÍDICA:** facilitouse o acceso á xustiza das persoas xordas, promovendo a súa independencia a través da dotación das ferramentas necesarias para o acceso libre e igualitario ao sistema xurídico, realizando en 2019 **30 consultas**, onde o ámbito civil (familia, vivenda, reclamacións...) é o máis recorrido, seguido dos asuntos administrativos, penais, laborais e de consumo. Grazas ao Convenio de Colaboración que a entidade mantén co Bufete MDG Abogados, Margarita Durán proporciona asesoramento xurídico, mentres que a AXF procura a Intérprete.

LINGUA DE SIGNOS E CULTURA XORDA

FINALIDADE

Fomentar a universalización da Lingua de Signos desde a infancia até a idade adulta na comunidade oínte.

POBOACIÓN DESTINATARIA

- ✎ Persoas oíntes maiores de 18 anos
- ✎ Nenos e nenas (por grupos de idade)

DESCRIPCIÓN

Proporcionouse formación en Lingua de Signos e Cultura Xorda a través de cursos e obradoiros no propio local da nosa entidade ou en centros educativos, entidades veciñais, outras asociacións, etc.

RECURSOS HUMANOS

O Departamento de Formación foi o encargado de deseñar o plan formativo deste pasado 2019, incluíndo actividades para poboación xeral e para os máis pequenos/as. O equipo compóñeno a Profesora Especialista en Lingua de Signos (á que se uniu a Mediadora Comunicativa a partir do mes de decembro), en coordinación e apoio das Intérpretes, a Auxiliar Administrativa e a Traballadora Social.

RESULTADOS

🦋 Cursos e obradoiros de Lingua de Signos para persoas adultas oíntes (maiores de 18 anos)

ACTIVIDADE	Dirixido principalmente a:	DATA	LUGAR	Nº HS	PARTICIPACIÓN
Obradoiro Cultura Xorda	Poboación universitaria	13/02/2019	UDC Campus Ferrol	1,5	80
Obradoiro de LSE	Poboación universitaria	27/02/2019	UDC Campus Ferrol	1,5	15
Obradoiro LSE - de tarde	Poboación xeral	Outubro	Local da AXF Ferrol	10	16
Obradoiro LSE - de mañá	Poboación xeral	Outubro	Local da AXF Ferrol	10	10
Obradoiro LSE - de tarde	Poboación xeral	Novembro	Local da AXF Ferrol	10	8
Obradoiro LSE - de mañá	Poboación xeral	Novembro	Local da AXF Ferrol	10	11
Obradoiro de LSE	Usuarias/os Affinor	22 e 23/01/19	R/ Chile, Ferrol	3	14
Obradoiro de LSE	Usuarias/o Patronato	22/05/2019	R/ da Igrexa, Ferrol	2	11
Obradoiro de LSE	Usuarios Chamorro	20 e 24/05/19	Lgr. do Cruceiro, Narón	2	11
Obradoiro de LSE	Usuarias/os Diabéticos	28 e 29/05/19	R/ Río Vespasante, Narón	3	6

% mulleres	64,80%
% homes	35,20%
Idades entre os 19-35	62,60%
Idades entre os 36-64	37,40%



🦋 Cursos e obradoiros de Lingua de Signos para nenas e nenos a través de SignaEduca!

Coordinado pola Auxiliar Administrativa, Responsábel de Actividades. Grazas á colaboración da Consellería de Economía, Emprego e Industria co apoio financeiro do Fondo Social Europeo, puidemos desenvolver o proxecto SignaEduca desde o 2018, grazas ao Programa Operativo de Emprego Xuvenil, que permitiu a contratación dunha traballadora, co obxectivo de planificar as actividades do proxecto, concertar as citas cos centros educativos, organizar os obradoiros e proporcionar o material documental necesario. En coordinación co Departamento de Formación, e na procura da eliminación das barreiras lingüísticas que dificultan a comunicación con nenas e nenos xordos/as, promóvese o seu máximo desenvolvemento cognitivo, emocional e lingüístico, así como, a plena inclusión social, mentres que se fomenta unha ferramenta pedagóxica básica nos nenas e nenas oíntes. Algunhas das actividades incluídas foron:



- 🦋 SignaPeques, un obradoiro infantil para levar a cabo no mes de xullo, onde nenas e nenos entre 8 e 11 anos aprenderon Lingua de Signos a través do xogo
- 🦋 Obradoiros de LSE en horario lectivo para fomentar a integración



social dos/as máis novos/as coa comunidade xorda, promover a integración social e educar en valores, aprendendo Lingua de Signos como ferramenta de apoio educativo e recurso para traballar as capacidades comunicativas. No 2019 desenvolvéronse en 2 centros educativos, nas que participaron 34 alumnos/as de Educación Primaria

- ✎ Orientación profesional do perfil de ILSE. Co obxectivo de promover o perfil profesional do/a Intérprete de Lingua de Signos, proporcionando aos estudantes de 4º da ESO a información necesaria para elixir o seu futuro laboral, desenvolvéronse charlas de orientación profesional do/a Intérprete nos Centros Educativos de Educación Secundaria da Comarca



- ✎ Outros obradoiros de Lingua de Signos para mozos/as. Obradoiro na asociación Secretariado Xitano de Ferrol, coa participación de 8 nenas e 1 neno, entre 10 e 14 anos ademais de 2 monitores/as.

OUTRAS ACTIVIDADES

OBXECTIVOS

- ✎ Fomentar o acceso igualitario das persoas xordas para participar da cultura, o deporte, a natureza, o ocio, etc.
- ✎ Visibilizar a entidade, e sensibilizar na Cultura Xorda e a Lingua de Signos
- ✎ Representar á comunidade xorda

POBOACIÓN DESTINATARIA

- ✎ Persoas xordas e familias
- ✎ Poboación xeral

DESCRICIÓN

Un dos eixes fundamentais da entidade é o favorecemento da integración social e o empoderamento persoal a través da expresión artística, así como, o facilitamento para acceder a todo tipo de actividades grazas á proporción dun/dunha Intérprete en Lingua de Signos en actividades de teatro, visitas a museos, eventos deportivos, actividades na natureza, etc. A AXF, deste xeito, fai partícipe a toda a comunidade, procurando a interacción de persoas xordas e oíntes, proporcionando os recursos necesarios para o desenvolvemento pleno duna programación de actividades culturais, deportivas, de convivencia e de turismo responsábel.

RECURSOS HUMANOS

A Auxiliar Administrativa é a Responsábel de Actividades e Voluntariado.

RESULTADOS

- ✎ Actividades culturais, deportivas, na natureza, de ocio e tempo libre, etc. O promedio de participación por actividade é de 10 persoas, cunha afluencia maior de persoas xordas, o 60% delas mulleres. Doutra banda, a franxa de idade máis participativa volve ser a comprendida entre os 36 e 64 anos, alcanzando un 77%. Algunhas das actividades realizadas no2019 son as que seguen:



- ✂ **Actividades de sensibilización na Cultura Xorda e Lingua de Signos**, desenvolvendo actividades que visibilicen á nosa entidade e á comunidade xorda, promovan a Lingua de Signos e fomenten a súa formación.



- ✎ **Outros eventos.** Finalmente, a AXF participa activamente ao longo do ano nos actos e xuntanzas organizadas polas Administracións ou outras entidades da zona, en xuntanzas con diversas organizacións políticas para a exposición mutua de inquiredanzas, e noutros eventos de interese para o nos colectivo. Entre estes, no 2019 participouse nos actos da muller organizados polos Concellos de Ferrol e Narón, asistimos á formación da Deputación da Coruña do proxecto Compartimos Plan, xuntámonos coa UDC para falar do futuro dun barco accesíbel para persoas xordas, participamos tamén no acto de doazón de libros da biblioteca de municipal de Ferrol, entre outros.



DEPARTAMENTO DE PROXECTOS

DESCRICIÓN E RECURSOS HUMANOS

A Traballadora Social é a Responsábel da Coordinación do Departamento de Proxectos que, xunto coa Auxiliar Administrativa e, en coordinación co resto do Equipo, diseña e avalía os proxectos que se executaron ao longo do 2019.

FINANCIAMENTO 2019

ENTIDADE	PROXECTO	IMPORTE
Consellería de Emprego, Economía e Industria. Xunta de Galicia (Programas de Cooperación 2019 – 2020)	Servizo de Intervención Socioeducativa	31608 €
Consellería de Emprego, Economía e Industria. Xunta de Galicia (Programas de Cooperación G. Xuvenil 2019 – 2020)	SignaEduca	11604,62 €
Deputación da Coruña Mantemento Servizos Sociais	Servizo de Interpretación de Lingua de Signos	23706,67 €
Concello de Ferrol, Convenio de Colaboración	Servizo de Interpretación de Lingua de Signos e Mantemento da AXF	27000 €

Concello de Narón, Convenio de Colaboración	Servizo de Interpretación de Lingua de Signos para Narón	3000 €
Consellería de Política Social. Dirección Xeral de Xuventude, Participación e Voluntariado. Xunta de Galicia	SignaVoluntariado	1200 €
Consellería de Política Social. Dirección Xeral de Xuventude, Participación e Voluntariado. Xunta de Galicia	IncluSigna	2010 €

SERVIZOS EN COLABORACIÓN COA FAXPG

EMPREGO

En colaboración co Servizo Público de Emprego de Galicia, e grazas ao Convenio de Colaboración coa Consellería de Política Social, a FAXPG proporciona unha Orientadora Laboral para a busca de emprego e intermediación laboral á zona de Ferrolterra, ao que as persoas usuarias da AXF poden acceder desde o noso local.

SAPS

Unha Traballadora Social do equipo da FAXPG visitaba o noso local todos os mércores para prestar información e apoio ás persoas xordas en todos os asuntos relacionados con prestacións, recursos ou trámites administrativos.

PSICÓLOGA

Finalmente, a psicóloga acude ao noso local para a atención de usuarios/as con cita previa

ENTIDADES COLABORADORAS

Todo este traballo non sería posíbel grazas tamén ao esforzo dos nosos socios/as, así como, doutras entidades que facilitan día a día o noso labor

CONVENIOS CON EMPRESAS



ENTIDADES COLABORADORAS



XUNTA
DE GALICIA



UNIÓN EUROPEA

Fondo Social Europeo
Iniciativa de Empleo Xuvenil
O FSE inviste no teu futuro



Deputación
DA CORUÑA

FERROL



FUNDACION

mariafranciscade

ROVIRALTA

OUTRAS ASOCIACIÓN S



Federación de Asociaciones de
Persoas Xordas de Galicia

